



LA LETTRE DE Sandrine Hurel

Groupe des élus socialistes du Département



SERVIR NOTRE CANTON ET LA REGION DIEPPOISE

Sandrine Hurel
Sénatrice
Conseillère Générale de Dieppe-Est

Le gouvernement perpétue depuis 2002 des choix qui engendrent toujours plus de précarité et d'insécurité sociale.

Pour financer ses déficits et les cadeaux fiscaux qu'il accorde aux plus fortunés, le gouvernement se défausse sur les collectivités et la grande majorité des contribuables. Mais comme cela ne suffit pas, il brade également nos services publics. Après Gaz de France et les Sociétés d'Autoroutes, il engage la privatisation d'EDF, le fleuron de nos entreprises publiques.

Le désengagement de l'Etat dans des domaines qui touchent la vie quotidienne de nos concitoyens rend l'intervention des collectivités locales chaque jour un peu plus nécessaire.

Le Département, sous l'autorité du Président Didier Marie, fait face en supportant les charges supplémentaires qui lui sont imposées en matière de RMI, d'Allocation pour Personnes Agées ou encore de transfert des routes nationales.

Grâce à une gestion rigoureuse de l'argent public et une coopération renforcée avec nos partenaires, des dispositifs novateurs pour davantage de justice sociale et une plus grande qualité de vie sont mis en œuvre.

Le Département investit massivement sur le pays dieppois pour assurer son développement économique et touristique, l'éducation de sa jeunesse et la mise en place des nécessaires solidarités.

Conseillère Générale et Sénatrice, je travaille en étroite concertation avec toutes les collectivités pour faire aboutir les projets qui nous sont chers.

A votre écoute et forte de votre confiance, j'entends poursuivre mon action au service de tous pour faire de notre canton et du pays dieppois une région dynamique et solidaire.

*Chaloussement,
Sandrine Hurel.*

Hôpital public en danger :

Le gouvernement a décidé de réduire brutalement de 2 millions d'euros les crédits attribués à l'hôpital de Dieppe.

Cette décision remet en cause la qualité même du service public hospitalier. C'est un mauvais coup porté contre les usagers et le personnel de l'hôpital.

Les hausses à répétition du forfait hospitalier, de la CSG ; le déremboursement de nombreux médicaments et l'instauration d'un forfait de 18 euros pour les actes de plus de 91 euros créent les conditions d'une médecine à deux vitesses.

Une fois de plus l'effort pèse sur les assurés sociaux, met en cause l'accès aux soins et aggrave les inégalités.

La sécurité sociale est aujourd'hui plus menacée que jamais par un gouvernement qui tente de rendre inéluctable sa privatisation.

Priorité à l'emploi

LUTTER CONTRE LA PRÉCARITÉ

Pour faire de notre Département un exemple de mobilisation en faveur de l'emploi, la majorité départementale a décidé en 2005 de lancer un Plan d'action territorial de développement de l'emploi.

Concrètement, cela veut dire :

Permettre aux allocataires du RMI de bénéficier d'un véritable accompagnement personnalisé dans leurs parcours d'insertion professionnelle.

Apporter des aides significatives aux filières sensibles du Département comme l'agriculture, la pêche, l'artisanat, le commerce rural ou encore le tourisme.

Faire coïncider davantage l'offre et la demande à travers un inventaire complet des possibilités d'emploi au sein des PME du Département.

A cela s'ajoute **les emplois tremplins**, dispositif qui ne concerne que des emplois à durée indéterminée, car notre engagement est un engagement à long terme.

En 2006, nous consacrerons

trois Millions d'euros à ces **emplois tremplins** et pour confirmer et amplifier leur succès, nous ouvrirons plus largement leur accès.

Une autre politique, **une politique volontariste en faveur de l'emploi est possible.**

La majorité de gauche le fait chaque jour. En 2006, nous ferons en sorte que le chômage ne soit plus une fatalité pour la Seine-Maritime.



Égalité des chances

L'ÉDUCATION C'EST L'AVENIR DE NOTRE SOCIÉTÉ NOS ÉCOLES, NOS COLLÈGES, NOS LYCÉES FORMENT LES CITOYENS DE DEMAIN...

Le Département s'est engagé en faveur d'une politique éducative qui améliore les conditions d'étude, favorise l'égalité des chances et développe l'épanouissement personnel de nos 68000 collégiens.

Ainsi, outre les **170 Millions d'euros** pour la construction et la rénovation des collèges, la majorité départementale s'occupe de la vie quotidienne des collégiens.

Par l'achat d'un second jeu de livres pour les élèves de sixième et de cinquième, nous voulons des cartables plus légers.

Par la généralisation des casiers dans les collèges et **la dotation d'un ordinateur** au minimum **pour quatre élèves**,

nous souhaitons favoriser la réussite.

Avec la mise en place du Conseil des Collégiens nous leur donnons un espace d'expression et de liberté qui leur permettra d'être écoutés, d'être associés aux décisions qui touchent directement à leur avenir.

Responsabiliser les jeunes vis-à-vis de leur avenir, valoriser leur esprit d'initiative, **les rendre acteurs de leur propre vie et de nos poli-**

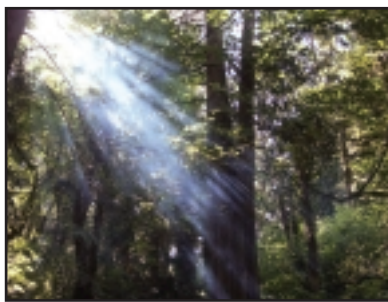
tiques éducatives, telle est notre ambition.

Notre politique éducative s'est donc ouverte en 2005. Ouverte sur la diversité, ouverte sur les acteurs de la vie scolaire, ouverte sur les différences.

Nous avons souhaité que le Département ne soit plus seulement un bâtisseur de collèges, mais qu'il devienne **un partenaire à part entière des équipes éducatives pour offrir à nos jeunes, toutes les chances de réussir.**



Qualité de vie



PRÉSERVONS NOTRE ENVIRONNEMENT

Qui dit qualité de vie, dit cadre de vie. Nous aspirons tous à vivre dans un environnement toujours plus agréable, toujours plus adapté.

En 2005, l'amélioration de la qualité de vie dans le Département c'est :

Le Projet départemental de développement durable.

Faire de la Seine-Maritime un Département éco-citoyen, telle est notre ambition.

Le Schéma Directeur Départemental des Voies Vertes et Véloroutes.

D'ici cinq ans, ce sont 1400 Km de voies douces qui seront réalisées dans le Département. Notre objectif : un environnement sain pour une vie apaisée.

La politique départementale dans le domaine de l'eau.

En 2005, le Département a

privilegié une gestion globale de l'eau. Garantir une eau potable de qualité pour tous, sur tout le territoire, à tout moment de l'année, voilà pourquoi nous agissons.

Développement durable, voies douces, gestion de l'eau, mais aussi politique en faveur de l'élimination des déchets, en faveur du littoral...

Le Département s'engage chaque jour, près de chez vous, ou sur vos lieux de détente, pour que la Seine-Maritime soit un Département où il fait bon vivre, au sein d'un cadre de vie valorisé, protégé et envié.

Solidarités

EN SEINE-MARITIME, LA SOLIDARITÉ, C'EST D'ABORD LA SOLIDARITÉ PAR LE LOGEMENT

Agir contre la précarité et l'exclusion à travers des programmes d'intervention ou d'aides à caractère social comme le Plan départemental d'action pour le logement des personnes défavorisées.

Favoriser la diversité sociale dans l'habitat. Le Département veut permettre une diversité des modes de vie et accompagner les habitants tout au long de leur vie.

Développer des logements de qualité pour tous et privilégier une politique de développement durable.

La solidarité par le logement n'est qu'un élément de la solidarité plurielle que nous mettons en œuvre dans ce Département en développant :

La solidarité territoriale

avec notamment la généralisation de l'accès à l'Internet Haut Débit pour tous et partout sur le territoire.

La solidarité envers nos aînés avec le renforcement de l'aide à domicile et le développement des structures d'accueil des personnes âgées.

La solidarité envers les jeunes avec notamment le siège-auto offert aux jeunes parents et l'aide à la conduite accompagnée.

En 2006, la solidarité continuera à guider notre action, afin que personne ne soit oublié.

Chère Seinomarine,
Cher Seinomarin,

Le début de l'année est traditionnellement l'occasion de dresser un bilan de l'année écoulée et de présenter les grandes lignes de celle qui nous attend.

En 2005, le Département a agit concrètement et quotidiennement pour chacun d'entre vous.

De l'achat du siège-auto pour les jeunes parents, à l'aide à la conduite accompagnée en passant par la gratuité des bacs, l'accès à l'Internet Haut Débit pour tous, l'achat d'un second jeu de livre pour les collégiens, le Plan départemental pour l'intégration des personnes atteintes d'un handicap, et bien d'autres actions encore. S'il reste, bien entendu, beaucoup de travail à accomplir, nos actions menées en 2005 ont été portées par des valeurs de justice sociale, de solidarité et de proximité. C'est ce bilan que nous défendons.

En 2006, nous continuerons en ce sens, en accentuant notre politique pour l'emploi, en favorisant la réussite de chacun d'entre vous et notamment de nos jeunes, en vous offrant un cadre de vie agréable et envié, en faisant de la solidarité un élément clé de nos politiques afin de n'oublier personne.

2006 doit être une année porteuse d'espoir. En ce qui nous concerne, comme en 2005, nous réaliserons nos engagements.

Bien chaleureusement,
Didier MARIE.



Zoom sur...

Le 21 juillet dernier, Sandrine Hurel baptisait le " **Côte d'Albâtre** ", le premier des deux navires commandés par Transmanche Ferries et le Département qui assurera la liaison Dieppe-Newhaven dès le printemps prochain. Son arrivée est prévue à Dieppe le **27 février 2006**.

L'achat de deux bateaux neufs permet d'envisager l'avenir de la ligne Dieppe-Newhaven avec une confiance renforcée.



DES PROJETS...

Dans tous les domaines concernant notre vie quotidienne le Département est notre partenaire privilégié. Il finance nos projets et nous aide à construire notre avenir.

❖ Le Comité Intercommunal de Coordination Gérontologique (Cicogé) s'est installé dans de nouveaux locaux à Bracquemont. Le Département renforce son action en faveur du **maintien à domicile des personnes âgées**.

❖ Le Département finance à hauteur de 535 000 euros l'**aménagement de deux carrefours** sur la route départementale RD 1 entre **Martin-Eglise et Etran**. Objectif : **réduire le nombre d'accidents** et préserver des vies.

❖ Les travaux de **sécurisation du carrefour RD 925/RD 100** entre les communes de **Grèges et Bracquemont** débuteront en 2006, pour un coût estimé à 680 000 euros.

❖ Les travaux de sécurité routière effectués sur l'axe Belleville et Ancourt sont terminés.

❖ Le Département a accordé une subvention de 100 000 euros pour la **construction de la salle polyvalente de Neuville**. Ce lieu accueillera dans quelques mois familles et amis pour d'agréables moments festifs.

❖ Les travaux de **mise aux normes de la cuisine du collège Dumas** débuteront en février 2006. L'acquisition des terrains est en cours pour la **construction de deux équipements sportifs** pour les deux collèges de Neuville.

❖ **Une nouvelle bibliothèque à Ancourt**. Le Département a octroyé une subvention de 100 000 euros pour réaliser cet espace dédié à la culture.

Un baptême

Les deux **bateaux seront plus puissants**, plus rapides et mieux appropriés à la traversée. Ils pourront accueillir **600 passagers, une soixantaine de camions et 200 voitures**. La qualité des deux navires permettra de faire voyager la clientèle dans des conditions comparables à une mini-croisière.

Le développement des activités touristiques et économiques du pays dieppois dépend de la fiabilité de cette ligne, de la qualité des prestations proposées. **Le développement touristique et économique de tout le littoral haut-normand passe par la ligne Dieppe-Newhaven.**

Brèves... ..du canton



Contacts

Sandrine HUREL,
Sénatrice, Conseillère Générale
reçoit les lundis et vendredis
sur rendez-vous

❖ Maison du Département de Dieppe
34 bd du Général de Gaulle
76200 Dieppe

☎ 02 32 14 58 93

Fax 02 32 14 58 85

Email sandrine.hurel@cg76.fr
hurel.sandrine@wanadoo.fr

Permanences

Dans les communes
de notre canton

❖ **MARDI 4 AVRIL 2006**
16H00 DERCHIGNY-GRAINCOURT
17H00 ANCOURT
18H00 BERNEVAL LE GRAND
19H00 BRACQUEMONT

❖ **MERCREDI 5 AVRIL 2006**
17H00 BELLEVILLE SUR MER
18H00 MARTIN-ÉGLISE
19H00 GRÈGES

❖ **MARDI 6 JUIN 2006**
16H00 DERCHIGNY-GRAINCOURT
17H00 ANCOURT
18H00 BERNEVAL LE GRAND
19H00 BRACQUEMONT

❖ **MERCREDI 7 JUIN 2006**
17H00 BELLEVILLE SUR MER
18H00 MARTIN-ÉGLISE
19H00 GRÈGES

❖ **MARDI 26 SEPTEMBRE 2006**
16H00 DERCHIGNY-GRAINCOURT
17H00 ANCOURT
18H00 BERNEVAL LE GRAND
19H00 BRACQUEMONT

❖ **MERCREDI 27 SEPTEMBRE 2006**
17H00 BELLEVILLE SUR MER
18H00 MARTIN-ÉGLISE
19H00 GRÈGES

Consultez le site du Parti Socialiste
en Seine-Maritime : www.ps76.fr

Supplément d'Espace 76
publié par l'UDESR 76
présidée par Marc Massion

Conception graphique : ADM - Impression : PPS
7 500 exemplaires
Février 2006